

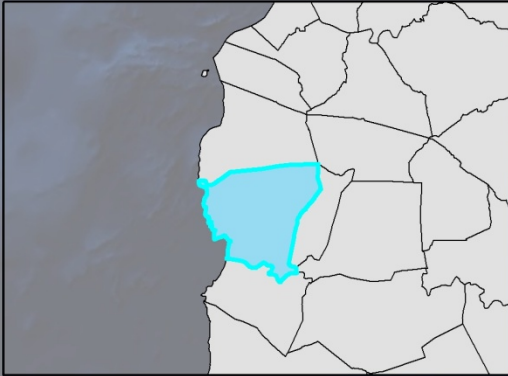
**Seminario**  
**¿Quién se casa con quién? Pasado y presente**  
**Bellaterra, 16 y 17 de Enero de 2014**

**Na minha aldeia somos todos parentes?**

Opções matrimoniais e níveis de fixação/enraizamento em  
duas comunidades portuguesas - Gontinhães e S. João do Pico  
(1730 e 1910)

**Maria Norberta Amorim, Aurora Botão Rego, Maria João S. Guerreiro**  
GHP-CITCEM - Universidade do Minho

Investigação desenvolvida no âmbito do projeto "Espaços urbanos: dinâmicas demográficas e sociais (séculos XVII-XX)", com referência FCT PTDC/HIS-HIS/099228/2008, co-financiado pelo orçamento do programa COMPETE –Programa Operacional Factores de Competitividade na sua componente FEDER e pelo orçamento da Fundação para a Ciência e a Tecnologia na sua componente OE.



Freguesia de Vila Praia de Âncora  
Viana do Castelo



Freguesia de S. João  
Ilha do Pico

Source: Esri, DigitalGlobe, GeoEye, I-cubed, USDA, USGS, AEX, Getmapping, Aerogrid, IGN, IGP, swisstopo, and the GIS User Community

# Metodologias e fontes

---

Como recursos fundamentais de base, partimos da reconstituição de duas paróquias, segundo o método Amorim (1991), que são:

- Gontinhães (Vila Praia de Âncora) entre 1624 e 1924
- São João entre 1630 e 1980

As duas bases de dados foram cruzadas com fontes nominativas, diferenciadas, de forma a caracterizar as comunidades em termos socioeconómicos e em momentos distintos do século XIX, contando-se entre elas:

- Ordenanças militares de 1828 (Gontinhães)
- Listas de eleitores e de contribuintes (Gontinhães)
- Produção testamentária (Gontinhães)
- Registos notariais (Gontinhães)
- Róis de confessados para o século XIX (São João)
- Mapa do Estado da População – 1836 (São João)
- Listas de eleitores (São João)
- Matriz predial (São João)

---

Para análises comparativas privilegiámos o período entre 1730 e 1910

# Objectivos:

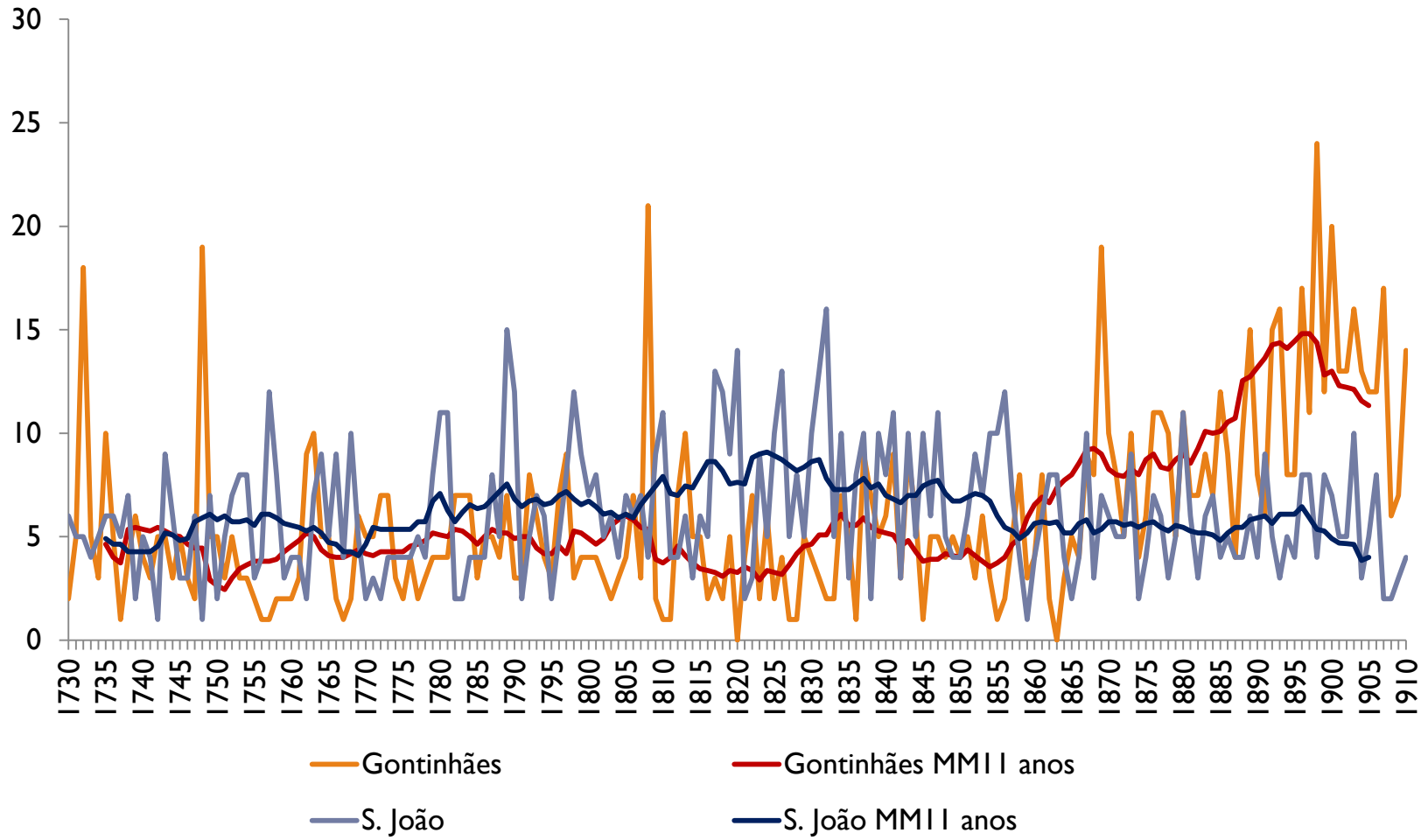
---

- *Quem casa com quem?*
  - Evolução comparada da idade média ao primeiro casamento entre 1730 e 1910 (periodização de 30 anos)
  - Endogamia comparada
  - Consanguinidade comparada
  - Origem social comparada dos nubentes
  - O caso dos viúvos
- O que justifica as diferenças de comportamento?
  - Evolução comparada dos baptizados
  - Nível de inserção comparado
  - Nível de enraizamento comparado
- Na minha aldeia somos todos parentes?
  - Observação comparada do parentesco na comunidade



# Quem casa com quem?

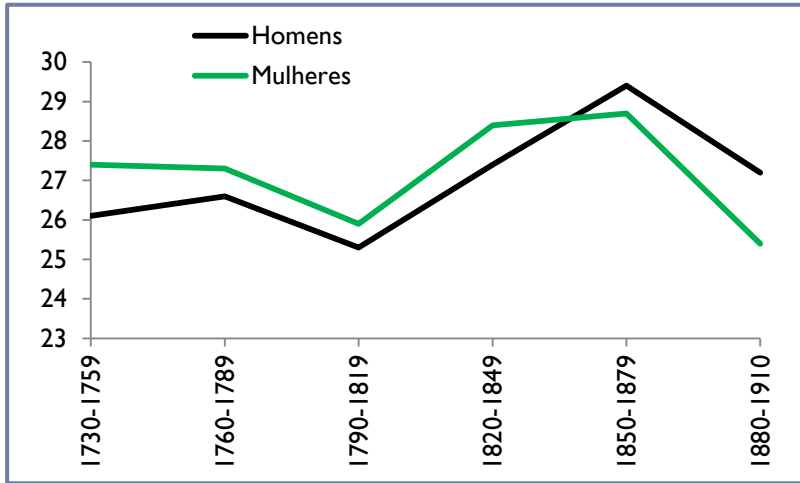
## Evolução do movimento de casamentos



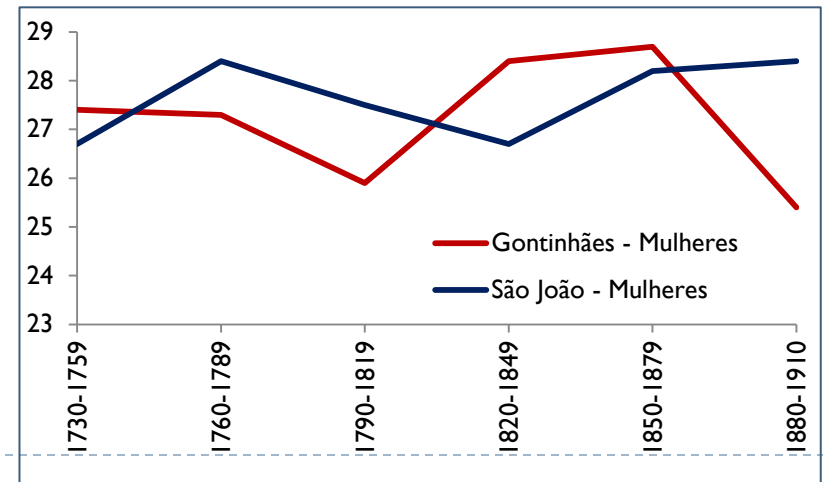
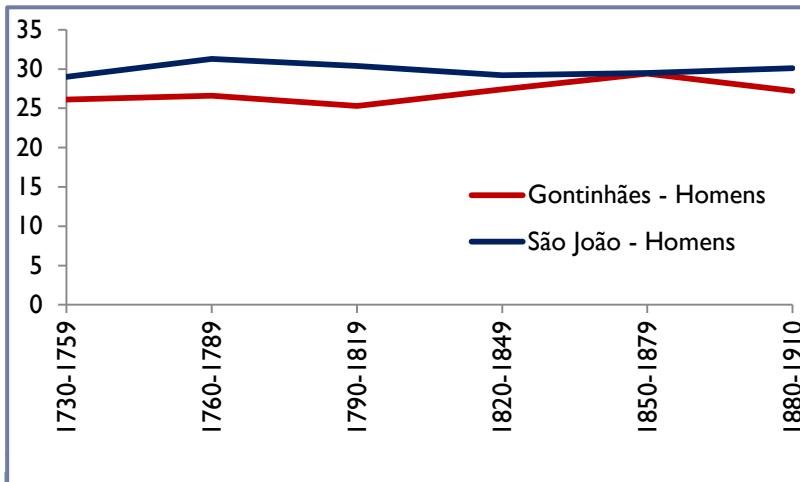
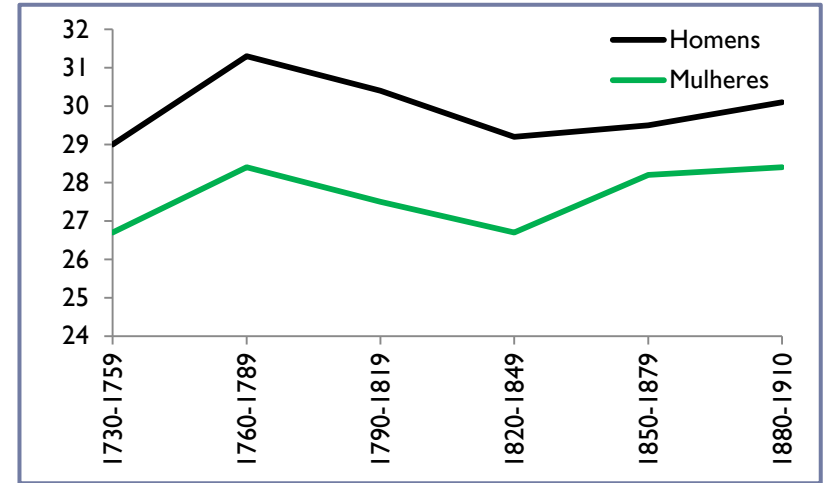
# Quem casa com quem?

Evolução comparada da idade média ao primeiro casamento  
(períodos de 30 anos)

## Gontinhães

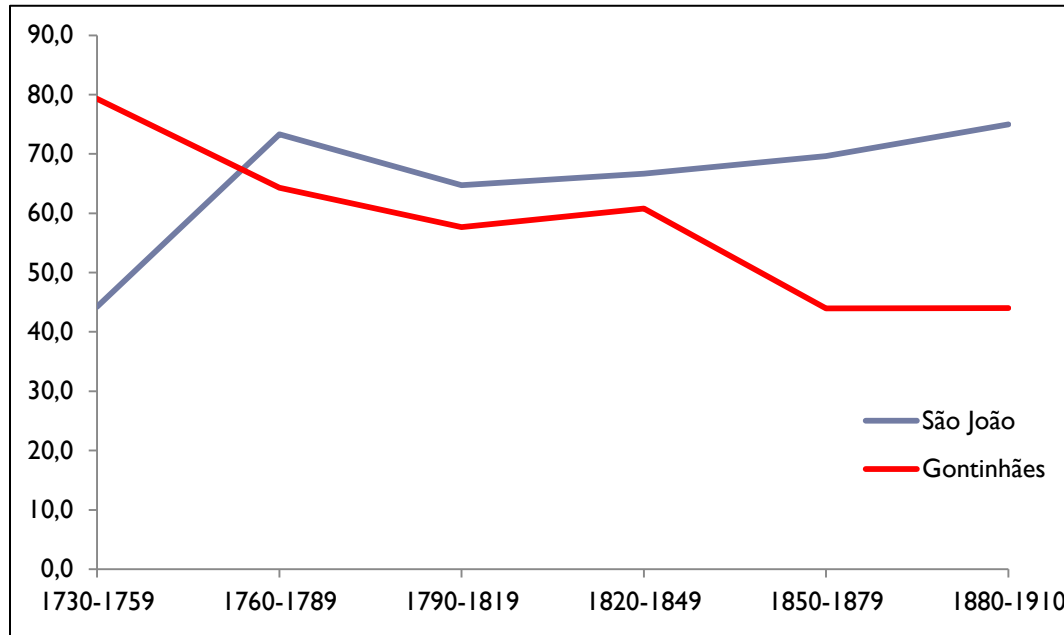


## São João



# Quem casa com quem?

## Endogamia comparada



Endogamia comparada	1730-1759	1760-1789	1790-1819	1820-1849	1850-1879	1880-1910
São João	44,2	73,3	64,7	66,7	69,7	75,0
Gontinhães	79,3	64,3	57,6	60,8	44,0	44,0

# Quem casa com quem?

## Consanguinidade

### Gontinhães

Graus	1730-1839			1840-1910		
	Obs	%	% acumulada	Obs	%	% acumulada
3	1	0,2	0,2	2	0,3	0,3
4	0	0,0	0,2	7	1,2	1,5
5	0	0,0	0,2	1	0,2	1,7
6	12	2,4	2,6	6	1,0	2,7
7	11	2,2	4,8	1	0,2	2,9
8	17	3,4	8,2	6	1,0	3,9
9				6	1,0	4,9
10				13	2,2	7,1
11				8	1,3	8,4
12				24	4,0	12,5
13				22	3,7	16,2
14				24	4,0	20,2
15				20	3,4	23,6
16				30	5,1	28,6
Total casamentos	501			594		

### São João

Graus	1730-1839			1840-1910		
	Obs	%	% acumulada	Obs	%	% acumulada
3	0	0,0	0,0	1	0,2	0,2
4	6	0,9	0,9	9	2,1	2,4
5	5	0,7	1,6	5	1,2	3,6
6	21	3,1	4,7	10	2,4	6,0
7	11	1,6	6,3	8	1,9	7,9
8	20	2,9	9,2	21	5,0	12,9
9				28	6,7	19,6
10				48	11,5	31,0
11				32	7,6	38,7
12				35	8,4	47,0
13				29	6,9	53,9
14				7	1,7	55,6
15				6	1,4	57,0
16				2	0,5	57,5
Total Casamentos	686			419		





# Quem casa com quem?

## Origem social comparada dos nubentes

### Gontinhães

Homens	Mulheres						Total Geral
	Pobres		Proprietários		Remediados		
	Nº	%	Nº	%	Nº	%	
Pobres	158	16,5	13	1,4	190	19,9	361
Proprietários	11	1,2	30	3,1	84	8,8	125
Remediados	110	11,5	81	8,5	279	29,2	470
<b>Total Geral</b>	<b>279</b>	<b>29,2</b>	<b>124</b>	<b>13,0</b>	<b>553</b>	<b>57,8</b>	<b>956</b>

### São João

Homens	Mulheres						Total Geral
	Pobres		Proprietários		Remediados		
	Nº	%	Nº	%	Nº	%	
Pobres	2	0,7	1	0,4	17	6,2	20
Proprietários	2	0,7	19	6,9	74	27,0	95
Remediados	14	5,1	92	33,6	53	19,3	159
<b>Total Geral</b>	<b>18</b>	<b>6,6</b>	<b>112</b>	<b>40,9</b>	<b>144</b>	<b>52,6</b>	<b>274</b>

# Quem casa com quem?

## Casamentos entre solteiros (2)

Relação de idade entre cônjuges em função do grupo social de origem

Famílias Pobres	Mulheres					
Homens	<20	20-24	25-29	30-34	35-39	40-44
<20	5	5	4	1	0	0
20-24	19	45	11	8	1	1
25-29	3	19	21	6	1	1
30-34	0	7	11	7	0	0
35-39	2	0	5	1	1	0
40-44	0	0	0	0	2	0
45-49	0	2	1	0	0	1
50 +	0	0	0	0	1	0

Gontinhães

Famílias Remediadas	Mulheres						
Homens	<20	20-24	25-29	30-34	35-39	40-44	45-49
<20	4	7	3	0	0	0	0
20-24	7	28	28	14	2	0	0
25-29	6	32	40	19	5	0	0
30-34	2	7	15	18	5	1	0
35-39	1	4	9	9	3	1	1
40-44	0	0	1	5	4	0	0
45-49	0	2	0	1	2	3	0
50 +	0	0	0	1	1	0	0

Famílias Ricas	Mulheres						
Homens	<20	20-24	25-29	30-34	35-39	40-44	45-49
<20	1	4	1	0	0	0	0
20-24	2	8	5	4	0	0	0
25-29	0	5	11	2	1	0	0
30-34	1	1	7	5	2	0	0
35-39	0	1	5	4	1	0	0
40-44	0	1	0	1	0	0	1
45-49	0	1	0	1	0	1	0
50 +	0	0	0	1	0	0	0

# Quem casa com quem?

Escolhas dos viúvos face às suas cônjuges em Gontinhães  
(com data de casamento e entre 1730-1910)

---

Naturalidade das mulheres dos viúvos		
Naturais	83	70,3
De fora	35	29,7
Total	118	100,0

Noivas filhas de famílias legítimas?		
Legítimas	102	86,4
Illegítimas	16	13,6
Total	118	100,0

Relações de consanguinidade		
Com parentesco	22	18,6
Sem parentesco	96	81,4
Total	118	100,0

Naturalidade dos H viúvos		
Viúvos naturais	74	62,7
Viúvos de fora	44	37,3
Total	118	100,0

Atividade socioprofissional dos viúvos		
Proprietários	7	5,9
Lavradores e jornaleiros	16	13,6
Pescadores	8	6,8
Construção	5	4,2
Ofícios	4	3,4
serviços	2	1,7
Indeterminados	76	64,4
Total	118	100,0

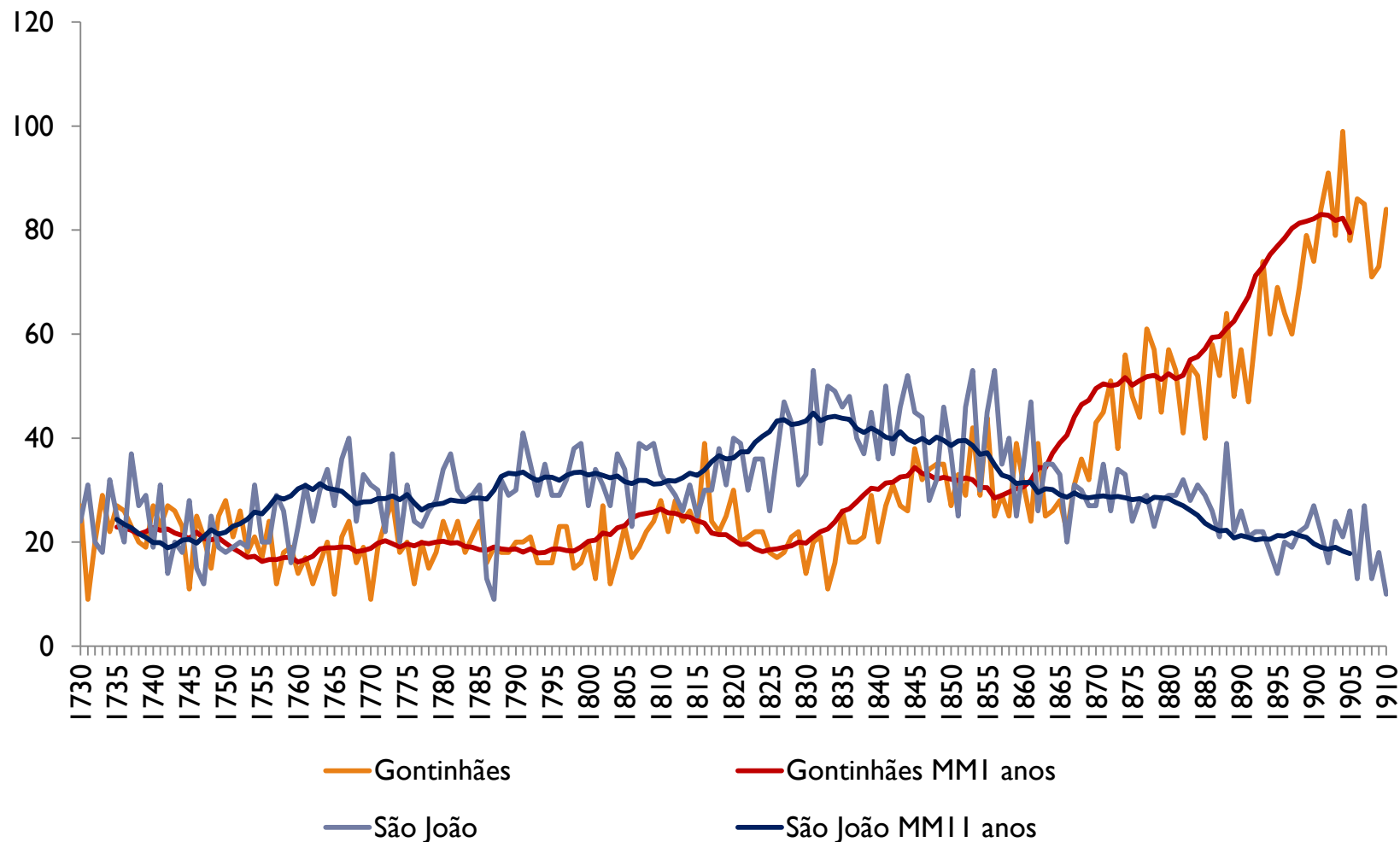
Casamentos dos homens viúvos representam 10,8% do total de enlaces

---



# E o que justifica as diferenças de comportamento?

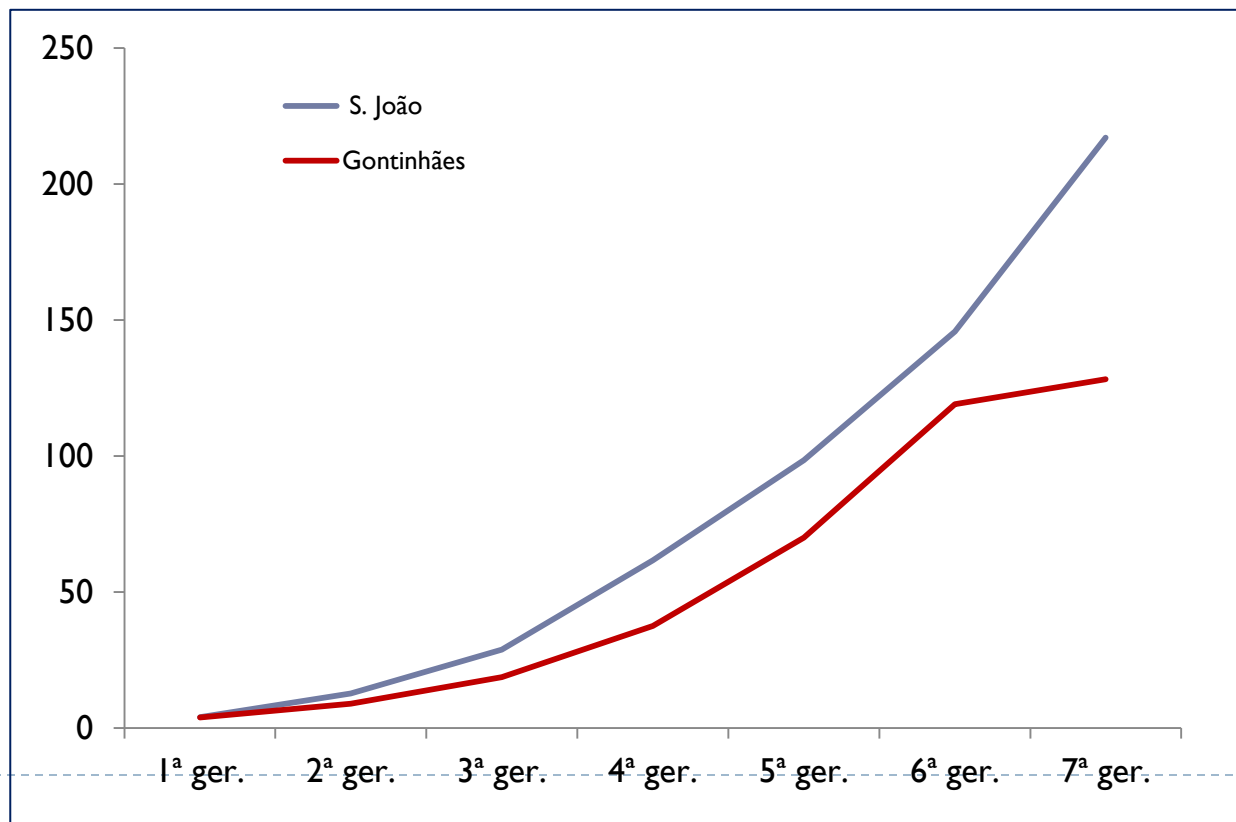
## Evolução do movimento de batizados



# E o que justifica as diferenças de comportamento?

## Nível de fixação comparado

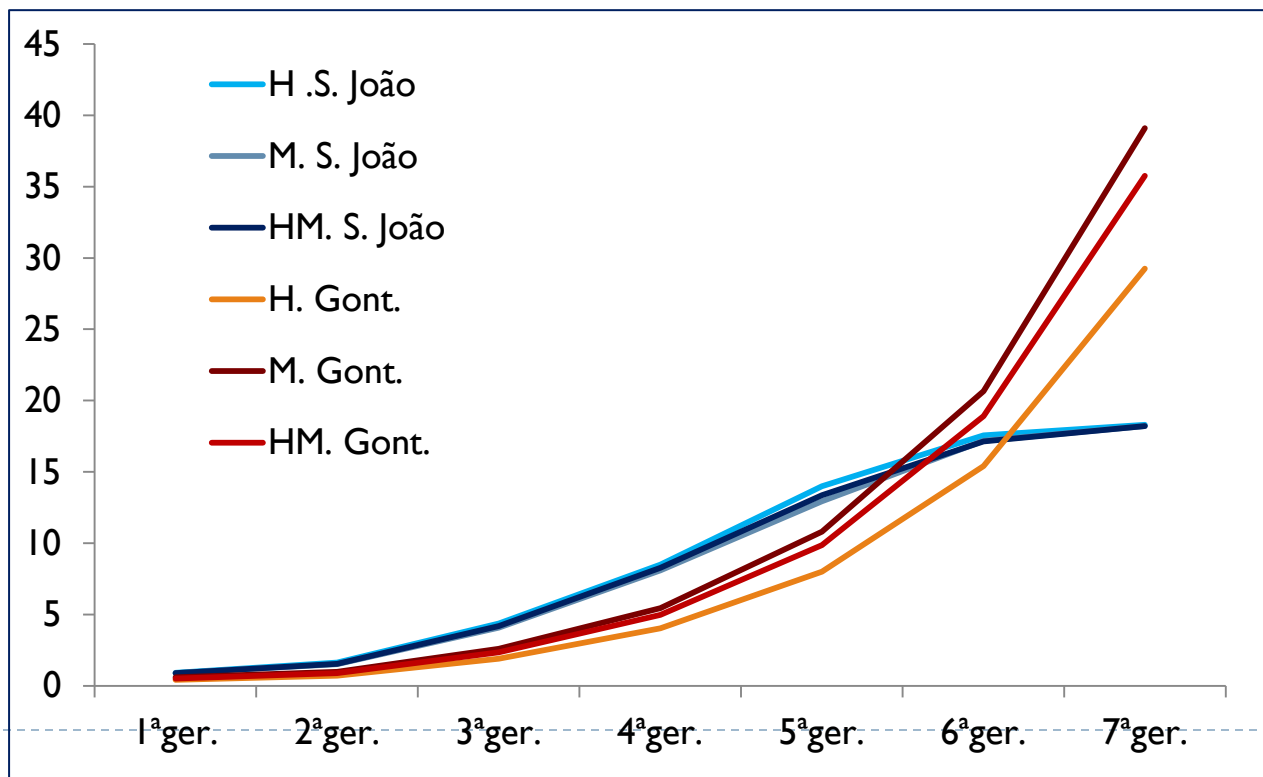
Nível de fixação	1ª ger.	2ª ger.	3ª ger.	4ª ger.	5ª ger.	6ª ger.	7ª ger.
<b>S. João</b>	<b>4,02</b>	<b>12,63</b>	<b>28,77</b>	<b>61,6</b>	<b>98,42</b>	<b>145,72</b>	<b>217,09</b>
<b>Gontinhães</b>	<b>3,9</b>	<b>8,88</b>	<b>18,65</b>	<b>37,53</b>	<b>70,03</b>	<b>119,09</b>	<b>128,22</b>



# E o que justifica as diferenças de comportamento?

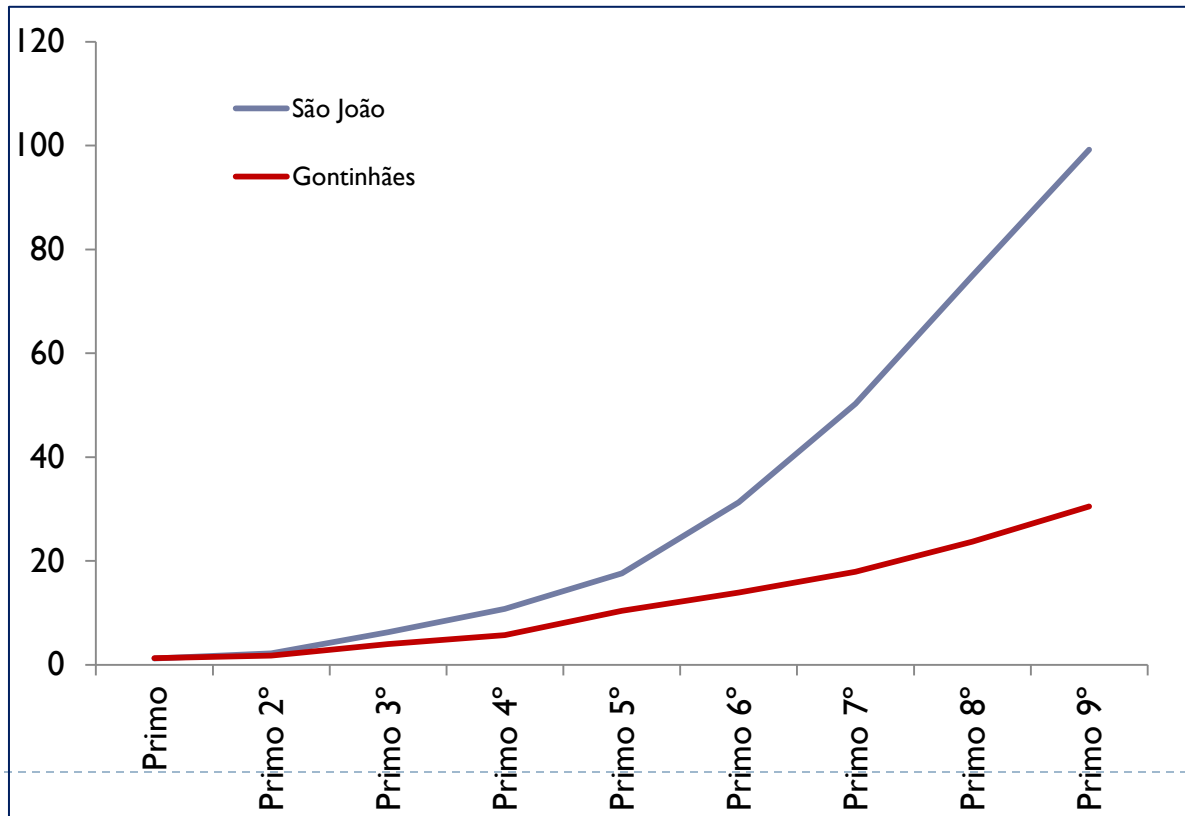
Nível de enraizamento comparado

	1 <sup>a</sup> ger.	2 <sup>a</sup> ger.	3 <sup>a</sup> ger.	4 <sup>a</sup> ger.	5 <sup>a</sup> ger.	6 <sup>a</sup> ger.	7 <sup>a</sup> ger.
Homens de São João	0,92	1,63	4,37	8,51	14	17,57	18,31
Mulheres de São João	0,89	1,52	4,08	8,11	12,95	17,18	18,22
Homens e mulheres de São João	0,9	1,56	4,2	8,29	13,37	17,15	18,22
Homens de Gontinhães	0,43	0,73	1,9	4,04	8,01	15,42	29,25
Mulheres de Gontinhães	0,6	0,98	2,6	5,46	10,81	20,67	39,09
Homens e mulheres de Gontinhães	0,53	0,9	2,36	4,98	9,87	18,9	35,76



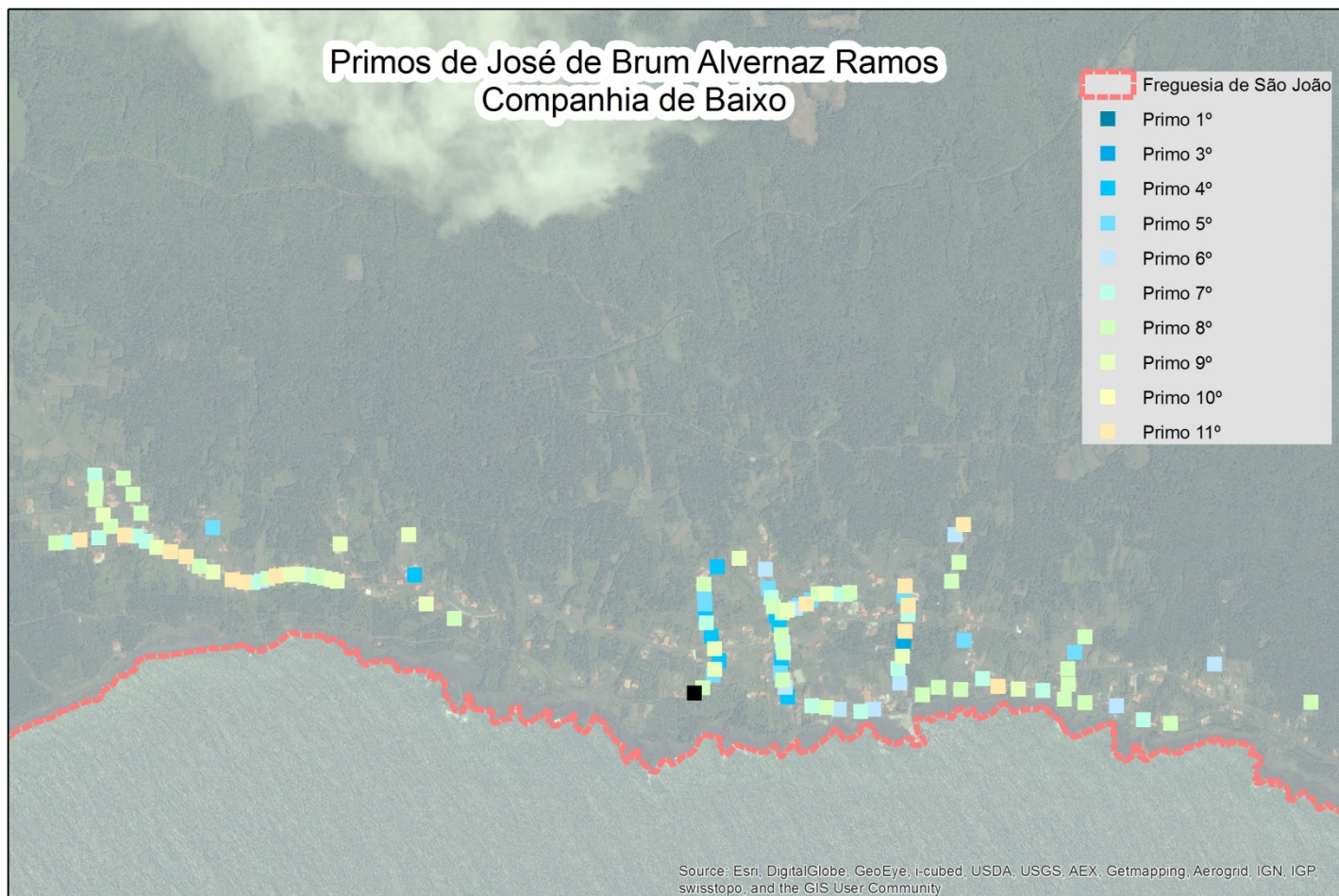
# Na minha aldeia somos todos parentes?

	Primo	Primo 2°	Primo 3°	Primo 4°	Primo 5°	Primo 6°	Primo 7°	Primo 8°	Primo 9°
São João	1,2	2,2	6,3	10,8	17,6	31,3	50,3	74,9	99,2
Gontinhães	1,3	1,8	4	5,7	10,4	13,9	17,9	23,7	30,5



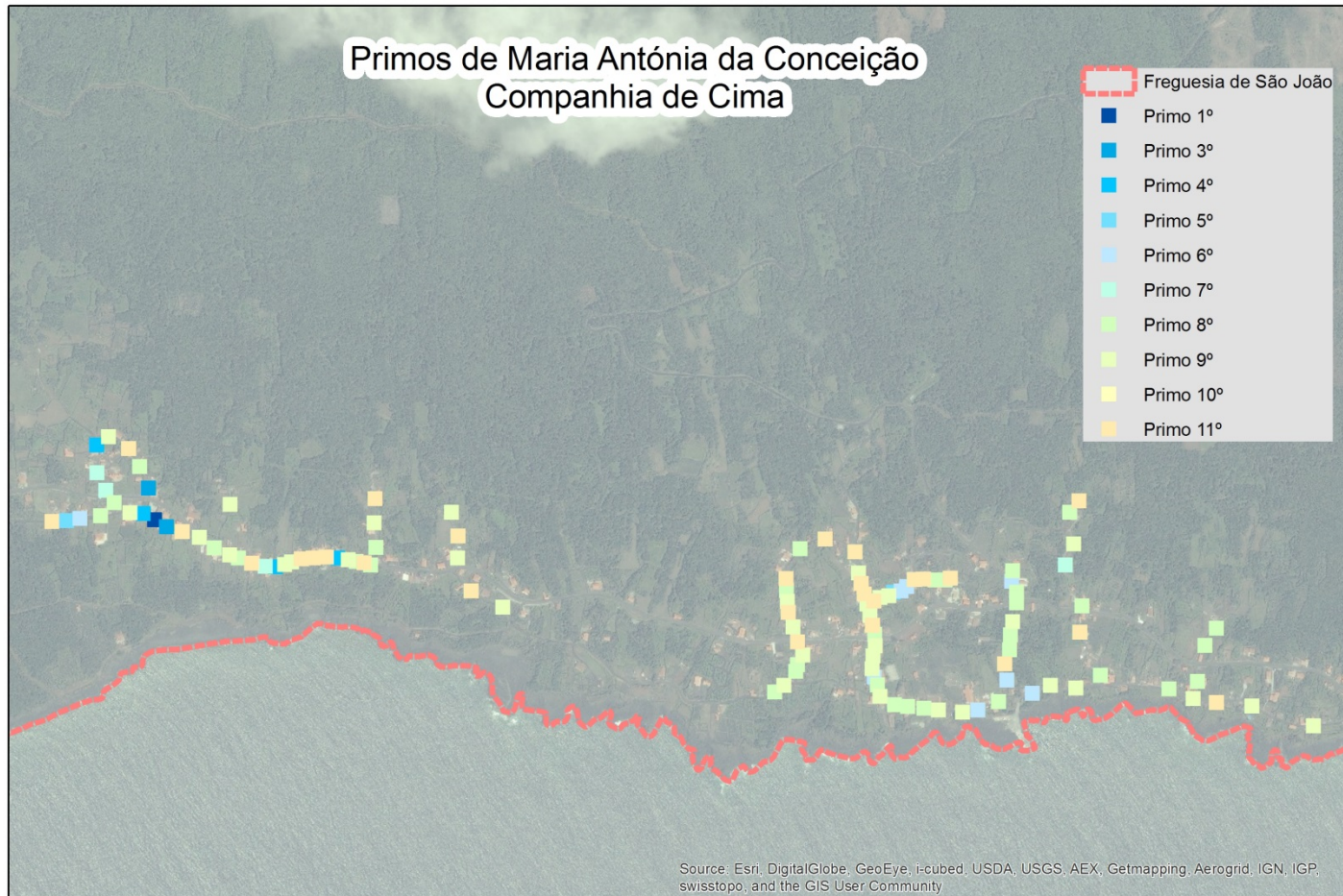
# Na minha aldeia somos todos parentes?

## São João do Pico (Açores)

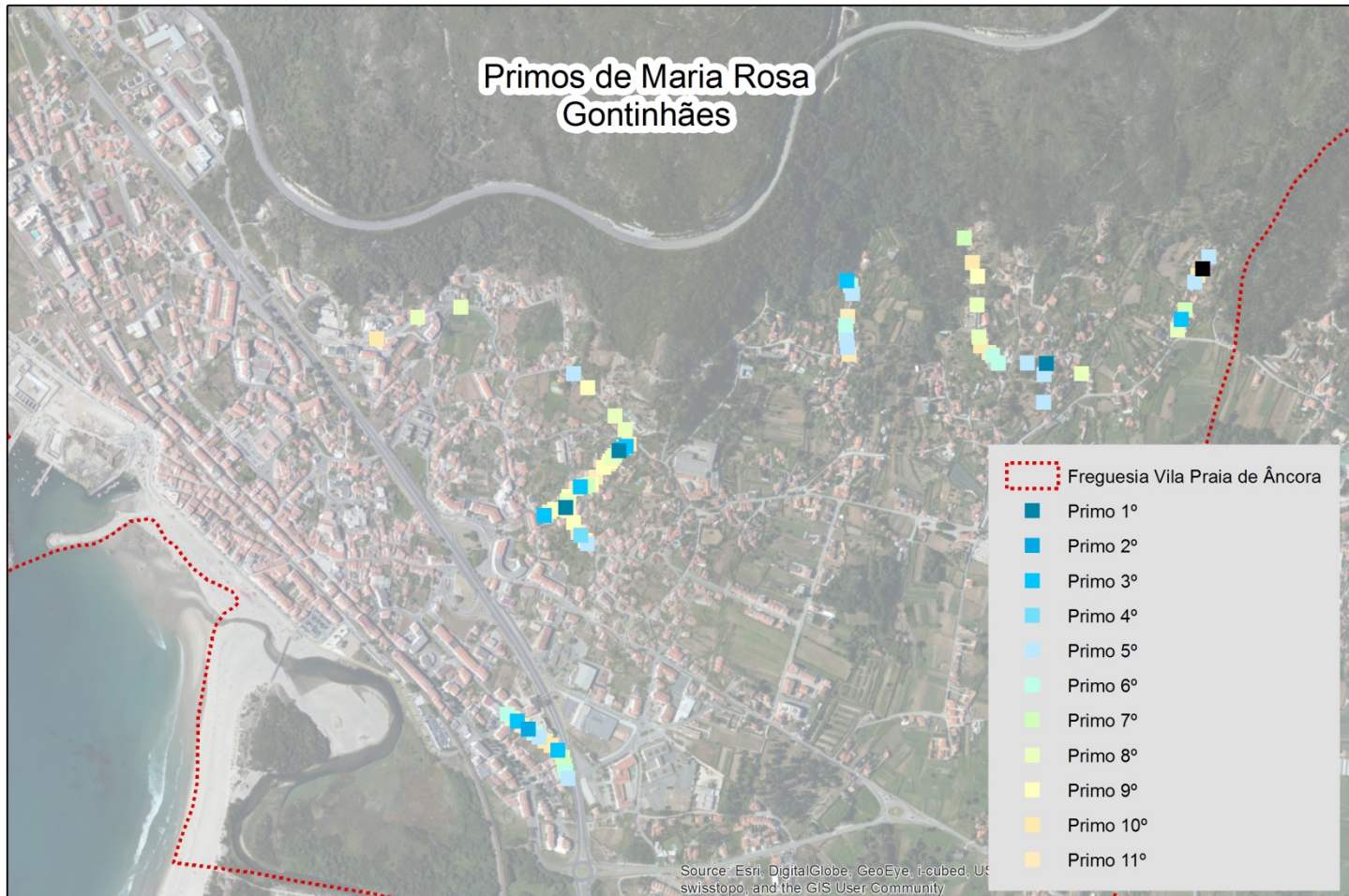




# Na minha aldeia somos todos parentes? São João do Pico (Açores)



# Na minha aldeia somos todos parentes? Gontinhães (Minho)



# Na minha aldeia somos todos parentes? Gontinhães (Minho)

